



E. J. Braakman



In het Nordiska Museet in Stockholm - Zweden ligt dit paar Zwanenschaatsen. Een damesschaats met een mooie kwaliteit leer en vergulde kop. De schaats is in 1908 aan het museum afgestaan door Mw. H. Sprinchorn. Door het museum is een jaartal van ca 1850 aan de schaats verbonden maar is vermoedelijk iets te vroeg. Omstreek 1870 is denk ik reëler. De bevestiging van de voetstapel aan het ijzer kunnen duiden op een Engelse herkomst werd ook Duitsland gemaakt door E. Engels, mede door het vergulden is het paar waarschijnlijk Duits van oorsprong. Beide passen ook in het tijdsbeeld 1870.

Zwanen zijn in de winter niet echt vreemd. Op deze Engelse gravure van omstreeks 1806, Is een Zwaan verwerkt in de voorzijde van de Slee.



Samenstelling en lay-out:

E.J. Braakman. Oktober 2006.

ZWANENSCHAATSEN

Kennelijke de Cadillac onder de schaatsen, althans zo doet het prijskaartje bijna vermoeden.

Sommige verzamelaars schrijven of roepen, dat de collectie niet compleet is zonder een Zwanenschaats. Dit is natuurlijk een beetje overdreven.

Maar waarom is deze, in mijn ogen wat overgewaardeerde, prijzige schaats dan zo aantrekkelijk.

Als je met verzamelaars spreekt vinden ze hem allemaal mooi, maar ook (te) duur. Het meest gegeven antwoord op de vraag, waarom vind je hem dan zo mooi en waarom wil je een Zwanenschaats hebben, was:

1. Het is een mooie afwijkende schaats.
2. Een gegraveerde schaats is altijd een topstuk.
3. Het is een gewilde en altijd te verkopen schaats is.
4. Een mooi showobject in de expositie.

Dus een echt hebbeding, maar zijn ze zeldzaam?

Nee! Ze zijn niet zeldzaam, want er duiken meer en meer Zwanenschaatsen op.

Een mooie goede Bergambachter schaats met een hoog opstaand ijzer is veel zeldzamer en een *kinderschaats* van dit model nog meer. Zelfs de modellen van J.J.C. van Thiel zijn zeldzamer.

Ik heb, met medewerking van een groep verzamelaars, meer dan 75 paar digitaal samengebracht. Gemaakt door bekende en (nog) onbekende schaatsenmakers.

Er zijn misschien wel 100 paar onder de Poolsterleden (lid van de verzamelkring Stichting De Poolster), want niet iedereen heeft mee gewerkt. Buiten de Poolster zijn misschien ook nog ca. 100 paar, bij anonieme eigenaren. Dan nog de nodige paren bij antiquairs, in musea en oudheidskamers enz. Het totaal zou misschien wel meer dan 250 paren kunnen zijn.

Deze schatting kwam tot stand na en in overleg met overleg met enige andere leden.

Ze zijn het meeste gemaakt in en komen meestal uit Duitsland. Soms komen ze uit Engeland of Amerika. Ook in Zweden is een paar gevonden.

Een stukje geschiedenis.

We komen de Zwanenschaatsen voor het eerst tegen in Engeland. Het gaat hier om de bekende pronkparen van Queen Victoria en Prins Charles uit ca 1840.

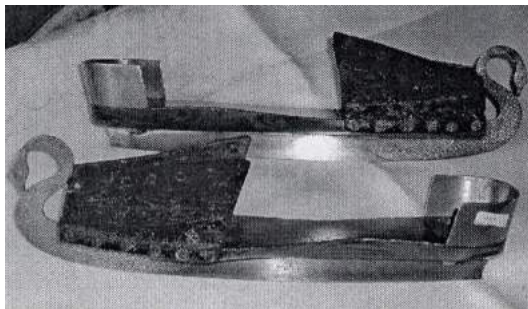


Het eerste geschreven stukje tekst over Zwanenschaatsen staat in de Scientific American van 29 januari 1859. Het schrijft over de schaatsen van Queen Victoria; "De schaats is uitgerust met een gepatenteerde schoen, de hielkappen zijn in plated zilver uitgevoerd en gegraveerd met rozen, klaver en distels. Het zelfde patroon is in het riemleder aangebracht".

QUEEN VICTORIA'S SKATES.—In lieu of straps across the instep, each skate is provided with a patent leather boot. These boots are firmly attached by a strip of plated silver to the clogs, which are of satin wood, highly polished. The skate-irons terminate in front in the appropriate and graceful form of a swan, and both sides are elegantly chased. The cup that forms the receptacle for the heels is silver-plated, and chased with the design of a rose, shamrock and thistle. The same design is embroidered in white silk upon the black patent leather, to which it forms pleasing contrast. The skate here described is similar in make to what has been shown to us two or three times this winter, and upon which parties have been anxious to get patents.

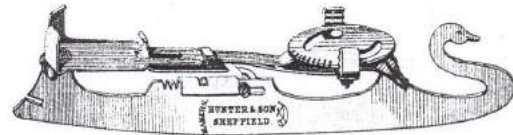
Deze Zwanenschaatsen werden gemaakt bij **Marsden Brothers**, Sheffield - Engeland en zijn tot op heden in kwaliteit niet geëvenaard.

Een kenmerk van de Marsden Zwanenschaatsen is de ver onder de voetstapel doorlopende gravering want ook bij de simpele modellen was deze doorgravering aanwezig.



Hunter & Son uit Engeland patenteerde op 5 oktober 1875 een zgn. Lever hevel systeem op een ijzeren Zwanenschaats. Deze droeg de naam The Adaptable. Het is tot op heden het enige patent waarop een Zwanenschaats staat afgebeeld.

Zie ook KD 20 -2004.

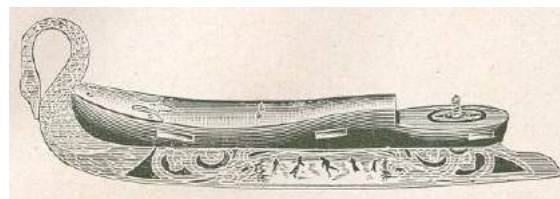


Which, as indicating its qualities, we have called
"THE ADAPTABLE," 20/ per pair,

De eerste Zwanenschaatsen van het vaste land zijn vermoedelijk gemaakt in Duitsland door **Eduard Engels** omstreeks 1850-1870. Het was een schaats met een houten voetstapel en mooi geciseleerde ijzers, voorzien van een koperen inleg, voor in de voetstapel. Een hoge hakschroef oplopende voetstapel en een ver naar achter geplaatst laatste riemgat, maakt het tot een schaats met Engelse kenmerken. Waarschijnlijk was hij ook voor de Engelse markt bestemd.



Het geciseleerde schaatsijzer heeft een leuk wintertafereel.



Hetzelfde tafereel komen we ook op andere schaatsen uit een latere periode tegen.

Een tweede model van Eduard Engels omstreeks 1900 was een geheel ijzeren Zwanen-schaats met zgn. hakklemmen en een hartvormige voetstapel ook met schoenklemmen. De zgn. "Klammern-schlittschuh".



Voorop was een grote Zwaan met aansluitende kop gestileerd die boven het ijzer uitstak.

De schaats viel door de lijnen en de sierlijke vorm geheel in kenmerkende stijl van de toen zeer populaire Jugendstil¹.



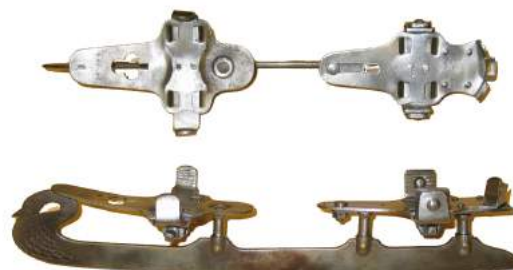
Cover van weekblad Jugend uit 1905 met de MERCUR schaats van J.P. Becker Jr.

1

Deze vernieuwende stroming met zijn typisch en herkenbare lijnen en vormen is vernoemd naar het progressief vernieuwende weekblad Jugend dat voor het eerst is uitgegeven in 1894. De stroming duurde tot ca 1915 met uitloop naar 1920. Zie FOTO

Eduard Engels heeft het ijzeren en het houten type, in 1902 op de Ausstellung Kunst und Industrie in Dusseldorf gepresenteerd. Hij won met de presentatie van meer dan 100 paar verschillende type schaatsen de zilveren eremedaille.

John. Peter Becker - 1877-1935² maakte omstreeks 1880-1900, een paar ijzeren Zwanenschaatsen die voorzien zijn van de gevleugelde schoen met schaats. Deze schaats was voorzien van hak- en voetklemmen. De Zwaan lijkt veel op die van de Gebr. Platte.



De combinatie van **John. Peter Becker en Gustav Heckel** - 1886-1896² zorgde voor de half-ijzer Zwanenschaats. Een houten zoolstapel en een metalen hakdeel met het zgn. hakkransysteem. Ook zijn enkele paren bekend waarvan de Zwaan is afgezaagd. **Zie pagina 17.**

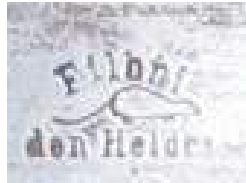


2

Bron: G. Esser -Remscheids weg zur Schlittschuhsmiede der welt.

Het merkje **BECKER & HENCKEL REMSCHEID** en de bekende muis ontbreken niet.

Deze schaats werd in Nederland verkocht door o.a. Filbri uit Den Helder.



in Nederland. Maar van Becker zijn tot op heden geen houten Zwanenschaatsen bekend. Gezien het model zouden ze ook zo maar van Henckel kunnen zijn.



Gustav Henckel - 1890-1951².

Maakte na de samenwerking nog 2 paar verschillende Zwanenschaatsen, een mooie met een ver vooruitstekende zwaan,



Een advertentie is altijd leuk.

G.C. JENSE en ZONEN

Nieuw uit Duitsland

* ZWAANENSCHAATSEN. *

en een wat kortere en een iets terugvallende Zwaan, is ook wat eenvoudiger gegraveerd. De koperen driehoekjes in beide type schaatsen zijn origineel.

De voorzijde der schaatsen is voorzien van één Zwaanenfiguur. Uitstekend geschikt voor de figuurrijderij en voorzien van 1^e klasse lederen riemen met koperen gespen. Geheel geslepen om den rijderij te vereenvoudigen.

Tevens alle modellen

Noorsche, Engelsche, Amerikaansche, Russische en Duitscheschaatsen.

Hoofdagent van Joh. Pet. Becker Jr Remscheid
DELFT - KOORNMAKRT 89
TELEFOON 455



Gebr. Platte 1903-1907³.

Heeft een mooi type Zwanenschaats gemaakt, houten voetstapel en sierlijke zwanen.



Door **Jense uit Rijswijk** werd een model verkocht die een zelfde vooruitstekende zwaan, had helaas behalve Jense Rijswijk geen merknaam. Jense was hoofdagent-importeur van Becker

Gebr. Falkenroth -1875-1930□. Maakten omstreeks 1875 een ijzeren Zwanenschaats met een zogenaamde **egale diep graving** (een mechanische graving die overal even diep is) en een hakkrans.

Een mogelijke replica, met deze Zwanenschaats als voorbeeld, vinden we bij de Zwanenschaatsen met een vraagteken.



David Sieper - 1870-1924□, maakte een zeer elegante Zwanenschaats met een slanke voetstapel.



J.G Walter - 1880 - ?□, maakte een Zwanenschaats met een Zwaan die erg lijkt op die van Platte.



Gustav Pieper - 1893 - ?□. Maakte houten Zwanenschaatsen. Een mooie en mogelijk eerste model zijn in bezit van een particulier uit Heerenveen.



De schaats is netjes gemerkt met: **Gustav Pieper Remscheid.**

Het is een dik model Zwaan met aansluitende kop en is grof van vorm en uitvoering.

Dit model, althans deze vorm heeft mogelijk als voorbeeld gediend voor diverse replica's van later tijdstip.

Pieper heeft zijn latere modellen proportioneel veel eleganter gemaakt.



Ze werden verguld door middel van vuurvergulding³ en gepolijst.



Ruiter heeft in de crisistijd toen koper tijdelijk niet voorhanden was, dit proces geïmiteerd. met goudpoederverf op Koninginne-monturen.

Mogelijk zijn er meer Duitse schaatsenmakers die de Zwanenschaatsen hebben gemaakt, want een aantal merkloze en afwijkende typen is aangetroffen met typisch Duitse kenmerken. Deze kenmerken zijn o.a. de houtsoort, kwaliteit en afwerking,

³ De Egyptenaren kenden het vuurvergulden al en het werd toegepast op voorwerpen een rijke uitstraling moesten hebben. In de Franse Empire tijd werden vooral uurwerken en gelijksoortige voorwerpen vuurverguld. Het proces is simpel; "Goudamalgaam werd opgelost in vloeibaar kwik, en op de te vergulden delen geschilderd. Voor de vergulder een ongevaarlijk proces. Vloeibaar kwik is ongevaarlijk, je kunt het bijna drinken en het verlaat het lichaam op natuurlijke wijze. Na het schilderen werd het voorwerp in een oven verwarmd tot het kwik verdampt was en er bleef een mooi goudkleurig metalen object over. Deze dampen waren uitermate giftig en zeer gevaarlijk voor de man die de ovens bediende. Zijn haren en tanden begonnen na korte tijd uit te vallen en hij stierf meestal op jonge leeftijd aan de gevolgen van de kwikdampen.

de manier van bevestiging van de voetstapel aan het ijzer, de hakschroef en heel soms ook een Stahl of DGRM merkje.

In een prijscourant van **JP Becker Jr**, waarschijnlijk de grootste schaatsenmaker van Duitsland, staan 21 houten modellen schaatsen afgebeeld, die zonder uitzondering, door Nederlandse schaatsenmakers zijn gemaakt. Becker noemde ze "KLOMPEN"; Linschoterklomp, de Ameider klomp, de Ouderkerker klomp, de Friese klomp enz. Vermoedelijk heeft Becker ook de Zwanenschaatsen gemaakt voor de Nederlandse wederverkopers, zoals: **JENSE**,

Wed. Kraus,



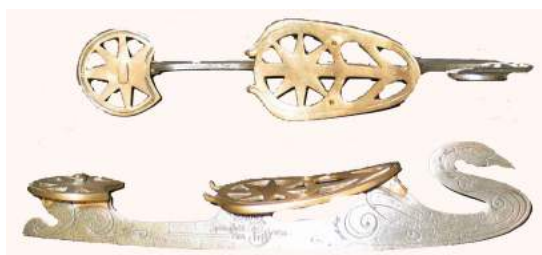
M de Wild uit Alkmaar



Koster en Wiglama.



De Amerikanen lieten zich niet onbetuigd en maakten ook Zwanenschaatsen. Een prachtig voorbeeld is de Zwanenschaats in de collectie van het Eerste Friese Schaatsmuseum in Hindeloopen. De schaats is gemaakt door **Barney and Berry**.



De schaats voorzien van messing hak- en voetstapel is schitterend gegraveerd. Een fraai staaltje van handarbeid.

Dit tot nu toe enige bekende paar van dateert vermoedelijk uit 1887. De naamgravure van deze schaats komt overeen met de voorzijde van de schaatscatalogus van B&B uit 1887.

Ook in Amerika zijn meerdere merkloze Zwanenschaatsen in variabele uitvoering gevonden o.a. met een rare los hangende zwanennek, wat een groot contrast is met de dikke buik.

De typisch hoog oplopend voetstapel, is absoluut Engels, hierdoor krijgt de schaats een mogelijk Engelse achtergrond.



USA - Zie ook afb. pagina 12 CPTH

De hoge Zwanennek, zoals de typische grote Amerikaans krul, vindt men alleen bij modellen afkomstig uit Amerika. Dit is ook typisch Amerikaans.



USA



Tot op heden is nog geen Zwanenschaats met hoge krul uit een Europees land bekend. Vermoedelijk wordt er ook nooit een gevonden omdat de tijd van hoge krullen al enige decennia voorbij was toen de eerste Zwanenschaatsen van het Europese vasteland werden geproduceerd.

De tot op heden enige bekende Europese schaatsenmakers die hoge krullen (Turnovers) hebben gemaakt zijn **Gebr. Wirths** en **Hilger & Sohn** uit Duitsland.

Deze schaatsen waren bestemd voor de Amerikaanse markt en waren na 1860 niet echt meer in productie.

Mocht men toch een paar Zwanenschaatsen treffen met hoge Zwanen, heeft men grote kans op replica's met een datering zeer dicht bij het heden. Nauwkeurig onderzoek is dan een goed advies.

Zou het dan ook nog zo zijn dat Nederland een Zwanenschaats maker kent, jazeker; Cees Hoogendoorn uit Lopik.



Van deze schaatsenmaker is 1 paar Zwanenschaatsen gevonden. Dit paar is voorzien van zijn merk: CH met het kroontje. De schaats lijkt veel op de schaatsen van Gustav Henckel.

Een andere maker gaat schuil onder het beeldmerk van 3 konijntjes met de letters MM02 of MMC2. De verhoudingen van de zwaan en de dikke buik zijn kenmerken van de vroege schaats van Pieper welke hier mogelijk als voorbeeld heeft gediend.



Drie paar met dit merk werden aangeboden via antiekhandelaar Klinkhamer in Groningen.

Twee van deze paren zijn in handen gekomen van twee Nederlandse verzamelaars.



1 paar is in Amerika, waar ze van NIEUWE houtjes zijn voorzien. Dit is in Amerika - "restauratie" - die geaccepteerd wordt bij zeldzame artefacten.



USA

Deze drie paar Zwanenschaatsen hebben voor de nodige commotie gezorgd en kregen het uiteindelijk het predikaat vals.

In 2000 was er losse bijlage bij het blad *Kouwe Drukke*, met een aantal punten waarom deze schaatsen vals te noemen zijn.



Dit brengt ons gelijk bij de andere schaatsen, die mogelijk niet goed zijn, **maar daarom niet vals hoeven te zijn!**

Uitgaande van het feit dat rond 1900 deze schaats mode was wilde natuurlijk een aantal mensen dit model ook hebben.

Dit verleidde een aantal potentiële kunstenaars er toe, bestaande schaatsen te verfraaien en hobbymatig zelf Zwanenijzers te maaken. Let op er zijn artiesten bij. Soms passen de ijzers en het hout echt niet bij elkaar of zit er een nieuw hout op (Restauratie). Freubel graveringen, soms met een beitel ingeslagen. IJzers die dmv zoutzuur of een andere bijtend of etsend zuur oud gemaakt zijn.

Slecht uitgezaagde of figuurlijk hopeloos ogende Zwanen, met nog de slijp- en of vijlsporen op het ijzer, zwanen met ruwe of scherpe en onregelmatige lijnen.

Wit hout in de riemgaten of blank hout onder de nieuwe beits of verf. Zo kunnen we nog wel even doorgaan. Je kunt er bijna een boek mee vullen.



Het zou zomaar kunnen!

Soms zijn het kunststukjes maar vaak door hun wanstaltigheid ware hebbedingen en een collectie op zich. Soms gaat het echt wat ver en is er sprake van vervalsen. Als het oogmerk financieel gewin is. Verzamelaars die al jaren sparen ontwikkelen een 2^e zintuig. Als zij dan willens en wetens en zonder kennisgeving, hun miskoop weer doorverkopen, horen niet thuis bij de club van integere verzamelaars. zij anticiperen op het vertrouwen van de leek. Hun kennis van zaken is dan plots verdwenen.



Tekst: ZWAAN SCHAATS. Met Hoekstra houtje. Een leuke schaats om te hebben.

Kreten, **niet goed** of **vals**, is voor een eigenaar nooit leuk. Het is dan ook ethisch onjuist als men terzake dienende niet kundig is en/of dit zonder een goede motivatie roept.

De schaats krijgt zo een stempel en is besmet. Gelukkig bestaan er methoden de ijzersamenstelling te onderzoeken.



Aan bovenstaande zwanenkop is gevijld. Let op de breedte lijn. Hij zou zomaar uit een breed ijzer aangepast kunnen ergens tussen 1900 en 2000 zijn. Zoals de vogelkopschaatsen?



Boven afgebeelde schaats is van de zelfde maker, maar iets vroeger. Een krulschaats met uitgenomen hakkrans. De schaats is mogelijk van Sieben & Co Remscheid. Sieben die in 1860 J. Grothaus (1750-1860) overnam. Zij hebben geen Zwanenschaatsen gemaakt.



Replica met houtje van JJC van Thiel .



Origineel?



Over het algemeen is een originele Zwanenschaats mooi glad en sleets, is voorzien van een oud patina dat kunstmatig moeilijk te vervangen is. Ook het product op zich heeft een kenmerkende uitstraling en is mooi afgewerkt. Het inlegwerk is strak en door vakmensen gedaan, dit geldt ook voor de graveringen. Ook het hout is altijd mooi afgewerkt en de riemgaten strak van lijn. Er hing toen ook al een behoorlijk prijskaartje aan wat een goede kwaliteit moest waarborgen.

Overigens is het niet zo erg een paar replica's, valse of nieuw gemaakte Zwanenschaatsen in de collectie te hebben. Het blijven schaatsen die ook dan een leuke waarde vertegenwoordigen.

Dan hebben we nog een scala aan Zwanenschaatsen zonder merk.

Authentieke schaatsen fraai afgewerkt en op een mooie manier gegraveerd

Mooie hoge halzen, lange vooruitstekende zwanen, met zwanenjong.

Losse koppen, hangende koppen aansluitende koppen, omhoog naar achter en naar voren gerichte koppen, ga zo maar door.

De schaatsen op de volgende foto's

kunnen in het bezit zijn van meerdere verzamelaars, ik heb de mooie types geselecteerd.



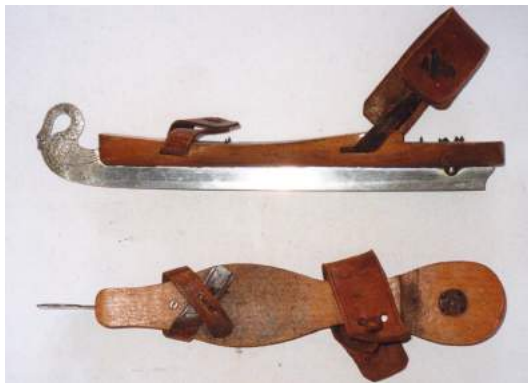
Met jong mooi sleets



Mooie oude zwaan



Prachtige sierlijke zwaan



Hoge zwaan en grove graving

De bovenstaande Zwanenschaats is een van de weinige die een mogelijke Hollandse maker doet vermoeden.

Het houtje heeft als enige een uitstekende voetstapelpunt, wat typisch was voor de Nederlandse schoonrijder rond 1900. Ook heeft dit paar, samen met het paar van C.Hoogendoorn en een ander paar de voor Zwanen-schaatsen **zeldzame** brede voetriem. Deze was rond 1900 zeer geliefd bij de schaatsende dames.

Dan zijn er nog Zwanenschaatsen die wel gemerkt zijn maar wie de schaatsenmaker is blijft vooralsnog onduidelijk.



LS in Ovaal



EM in Ovaal



Deze schaats is mogelijk het voorbeeld geweest van de schaats van

Als laatste zijn er nog de rariteiten zoals het schaatsspeldje uit Hongarije met een Zwanenschaats.



Grote Show Zwanenschaatsen.



Miniaturen.



Paren die zeker niet vallen onder de rariteiten maar een zeer mooie variant zijn, worden door Jan Biegelaar "Fuutschaatsen" genoemd. (Zie ook *Kouwe Drukke* 5-1999).

Een Fuut kan zijn nek **ook** als een Zwaan verdraaien, maar er zit naar mijn mening toch een kleine Zwanenkop op.

Deze prachtige geciseleerde schaatsen komen uit een particuliere collectie en zijn echte topstukken.



Nog een paar, eenvoudiger en zonder cicelering, zijn bij andere verzamelaars in bezit.

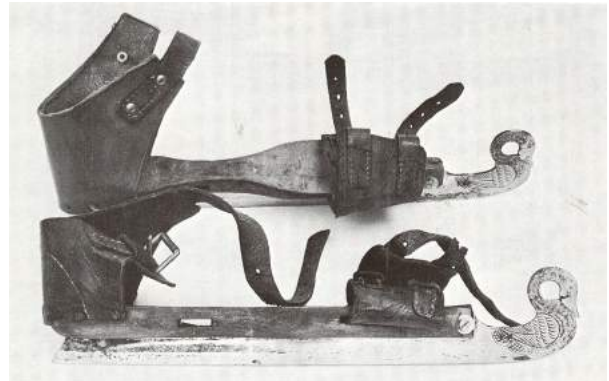


Voor echte liefhebbers die dit soort waarderen een hebbinging. (mini zwanenkop?).

De bewerking is zeker oud en de schaats zou zomaar een Linschoter schaats geweest kunnen zijn. Plat geslagen en verwerkt tot de huidige voorstelling.

De schaats hoort natuurlijk thuis in de categorie eigen maaksel maar is door het idee uniek.

Onder een paar uit het Openlucht Museum, met de zeldzame brede band.



Het onderstaande paar zorgt voor een nieuwe categorie, namelijk de "**Zeepaardjes**" of MINIZWAAN.



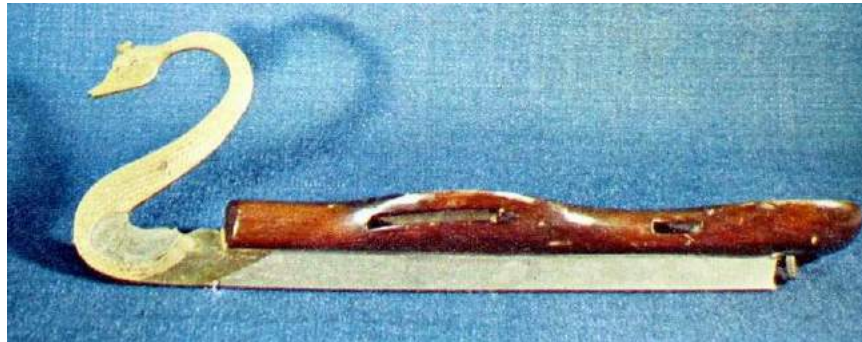
Als laatste een nog rariteit uit de Amerikaanse fantasiewereld ca 1960. Een kerstboom hanger. De hanger maakt deel uit van een collectie van 12 verschillende. Omdat ze vrij zeldzaam zijn wordt een hoge prijs betaald.



Na vergelijking van het aangeboden materiaal kunnen een paar conclusies worden getrokken.

We kunnen de Zwanenschaatsen, als we niet letten op merken, globaal indelen in 5 groepen.

1. Zwanenschaatsen met geheel houten voetstapel.
 - a. Het type met een dikke buik. (Een wat lompe Zwaan).
 - b. Het type met een lange slanke en hoge Zwaan.
 - c. Een type met een jong achter zich.
 - d. Het type met een vooruitstekende Zwaan
 - e. De fantasie uitvoeringen, zoals:
 - ea. Een terug kijkende zwaan. (Fuutschaatsen)
 - eb. Hoge Zwanen (USA)
2. De half ijzer en hout Zwanenschaats
3. De IJzeren Zwanenschaatsen
4. De Zwanenschaats op pootjes.
5. De groep replica's, namaak en/of valse Zwanenschaatsen. waarbij de fantasie veel de toon zet.



Ik heb bij de selectie van de afbeeldingen, bij de dubbele, voorrang gegeven aan de duidelijkste foto. De verzamelaars die aan dit artikel hebben meegewerkt en hun beeldmateriaal belangeloos ter beschikking hebben gesteld, zijn in willekeurige volgorde:

Ed Braakman

Een in onze ogen halsmisdrijf maar vroeger een veiligheidsingreep?



Een complete en een afgezaagde schaats. Zie pag. 3.

Het kopijrecht van vermenigvuldiging ten behoeve van verdere publicatie of verspreiding, is uitdrukkelijk voorbehouden en slecht mogelijk met toestemming van E.J. Braakman. Het kopijrecht van de afbeeldingen blijft te aller tijden, voorbehouden aan de eigenaren. PUBLICATIE: 1411197917051982 3/2006

Eén van de mooiste documenten op Zwanenschaatsgebied is een foto uit de collectie van Gauke Bootsma, van het 1^e Friese Schaatsmuseum Hindeloopen. Een beetje moeilijk te herkennen, maar het echtpaar schaatst beiden op Zwanenschaatsen.

